

Interview

« Ce sera un centre moteur et fédérateur »

Daniel Brunel, maire-adjoint délégué au Développement économique et à l'emploi.



La Gazette : Pourquoi créer un Espace Emploi ? N'est-ce pas un espace de plus ?

Daniel Brunel : B e a u c o u p d'organismes se chargent de l'emploi. C'est vrai. Mais justement, l'expérience prouve que les chemins sont confus pour les demandeurs. En désespoir de cause, aller à tâtons se fracasser le nez sur toutes les portes n'est pas une solution. Notre but n'est pas de créer un espace de plus, d'être un Pôle Emploi bis, mais d'ouvrir un lieu fédérateur, un centre de ressources, qui s'appliquera à redistribuer les bonnes clefs, parmi tous les dispositifs existants.

L.G. : La Ville dispose déjà d'un service Emploi. Etais-il nécessaire de monter une association ?

D.B. : La situation actuelle du chômage appelle beaucoup plus d'efforts qu'hier. La municipalité, consciente des difficultés de ses concitoyens, a la volonté de passer à une vitesse supérieure. Mais seule, ça n'est pas possible et ça pas de sens. Le système associatif permet de faire vivre un partenariat auquel chacun adhère et apporte sa spécificité. Le service Emploi municipal sera, aux côtés de la Maison de l'Emploi et de la Formation du Nord Ouest Seine-et-Marne (organisme intercommunal) et de 3 E (association Entreprendre Ensemble pour l'Emploi), un membre constitutif de l'association « Espace Emploi ».

L.G. : Quels en seront les objectifs ?

D.G. : Fondièrement qualitatifs. L'association travaillera sur des

conventions avec chacun des partenaires associés, inscrits dans cette dynamique. Synergie, mutualisation, optimisation seront les maîtres mots du travail partenarial pour que chaque demandeur d'emploi trouve sa voie de réinsertion la plus juste.

L.G. : Pourquoi s'installer au Belvédère ?

D.G. : La disponibilité des locaux Promenade du Belvédère s'est révélée une formidable opportunité pour réaliser ce projet. Une situation géographique idéale proche des moyens de transport. Une situation neutre où chaque partenaire et chaque visiteur trouvera sa place. Une situation de proximité avec le Pôle Emploi par lequel chaque demandeur est appelé à passer. Ce dernier n'aura qu'une seconde porte à pousser, celle de l'Espace, pour trouver en complément du service public, un soutien et un accompagnement personnalisés

Le 10, rue du Belvédère



Espace Emploi : un lieu

Des infos, des ateliers, des formations

Exit le Mc DO'. Connu pour avoir été occupé par cette enseigne, l'endroit a été totalement refait du sol au plafond... Les travaux réalisés par le propriétaire, sur plan défini par la Ville, ont transformé les 630 m2 de surface, répartis sur deux niveaux. 220 m2 au rez-de-chaussée ont été réservés au Point Information Jeunesse (lire article p.15). Et 410 m2 sont consacrés à l'Emploi.

L'accueil du public s'ouvre en angle sur la Promenade du Belvédère. A l'entrée : un guichet, un secteur documentation, un accès libre informatique et les bureaux des conseillers. A l'étage : la direction de l'Espace, l'association 3 E, La Balle au Bond, les bureaux des partenaires associés, un atelier informatique, des salles de

réunions / formation.

Chacun pourra trouver immédiatement des infos avant d'être guidé si besoin vers les soutiens en place ou les structures en externe.

Espace Emploi : une équipe Six personnes clefs

Elles auront la mission de faire de ce lieu unique un moteur de recherche capital pour les demandeurs d'emploi et les entreprises du secteur, en facilitant les liens.

Son directeur devra connaître le terrain, les acteurs locaux (entrepreneurs, formateurs, associations), repérer les points forts et les manques pour orienter les actions de l'Espace. Le but n'est pas de copier

l'existant, mais de relier les forces vives et de combler les faiblesses.

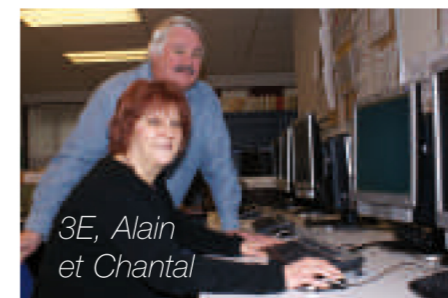
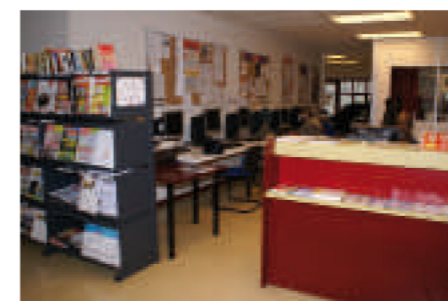
Une hôtesse et un conseiller relais seront les deux premiers interlocuteurs des visiteurs.

Une conseillère en insertion professionnelle et un animateur informatique, du Service Emploi de la Ville, prendront les demandeurs en charge selon les besoins.

Une conseillère animatrice de 3 E complètera le dispositif sur la base de la création de l'association en 1997.

Entreprendre Ensemble pour l'Emploi Une dynamique de chercheurs

La Ville a soutenu dès le départ l'idée de créer une association où les



demandeurs d'emplois seraient des membres adhérents actifs, dans une démarche collective, favorisant la reprise de confiance en soi.. Elle a mis alors des moyens à disposition (locaux, matériels, personnel) pour aider les chercheurs. C'est donc tout naturellement que 3 E s'intègre à l'Espace Emploi. « Notre force, c'est l'accueil, le temps donné à l'écoute, confie Betty. Le soutien moral est énorme. Notre but est de rendre le demandeur autonome. » Alain et Chantal sont respectivement président et vice présidente bénévoles du conseil d'administration. Ils savent ce que « chercher un emploi » représente d'énergie dépensée. Notamment chez les seniors. En 2009, une centaine d'adhérents ont partagé leurs prospections, suivi des ateliers et bon nombre ont décroché des CDD ou des missions. Mais parmi les freins détectés : la garde des enfants. www.3e-torcy.org

Maison pour l'Emploi et la Formation Saisir « La Balle au bond »

Autre partenaire constitutif de « l'Espace Emploi » : la Maison pour l'Emploi et la Formation du Nord Ouest 77. Organisme issu de quatre intercommunalités (Marne et Chanteraine, Marne et Gondoire, Val d'Europe et Val Maubuée), elle n'a pas de contact direct avec le public mais

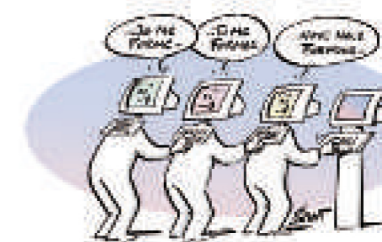
En bref

AUTRES PARTENAIRES ASSOCIÉS GROUPE

Le Groupe des Innovateurs pour l'Emploi est un réseau de personnes (et non de structures) issues des milieux économiques, administratifs et associatifs pour « faire bouger les choses en s'affranchissant des carcans et cloisonnements institutionnels et culturels ». Il aura un bureau à l'Espace Emploi pour de véritables échanges d'infos. www.groupie.fr.

RETRAVAILLER

Dispositif de la Région, porté par le cabinet associatif Retravailler, *Dynamica* aura sa place dans le but d'accompagner les cadres ou techniciens hautement qualifiés, dans leur retour à l'emploi. Profil professionnel. Coaching. Missions en entreprises. Les demandeurs bénéficient de parcours personnalisés. www.iledefrance.fr ou www.retravailler.org



identifie toutes les structures liées à l'emploi et fournit une aide administrative précieuse. L'ouverture de l'Espace torcéen lui permettra l'organisation de formations sur le secteur et l'installation de son service *La Balle au Bond*. Des parents, voulant retravailler mais n'ayant pas de solutions d'accueil pour leurs petits, aux assistantes maternelles ou aux femmes souhaitant le devenir, Sophie est un relais d'écoute qui saura trouver une solution adaptée. Animatrice de réseau, elle facilitera les démarches, informera des droits, aidera à prévoir les dépenses.

Courriel : balleaubond@maison-emploi.org.