

Emploi

ça repart ...

SOMMAIRE

édito

L'emploi repart dans le secteur Nord seine et Marne,
 La directrice déléguée ANPE
 nord Seine et Marne
 Nous-en parle

Page 1 & 4

Actualité

La « charte qualité »
 3E, c'est quoi ?

Page 2

Humeur (s)

Les normes du marché
 de l'emploi.
 Soit vous les suivez,
 Soit elles vous
 suivent...

Page 2&3

Expérience

Le ressenti de Jean-Claude
 sur la perte de son emploi.

Page 3

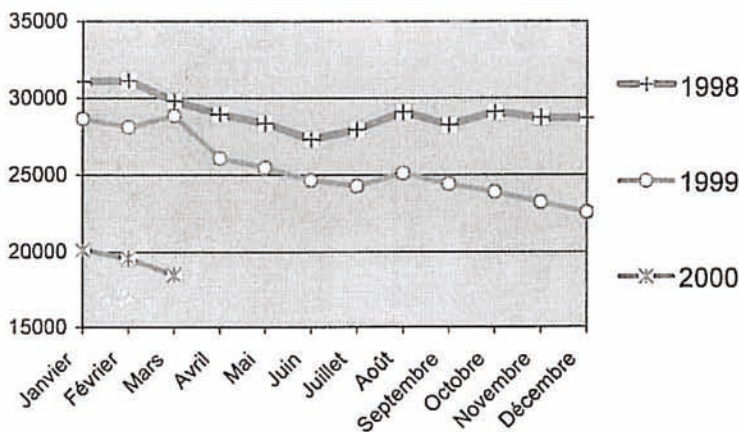
Découverte

Pour la Journée de la femme:
 Une visite au Musée d'Orsay.
 Françoise nous interroges sur
 les « femmes et l'art »

Page 4

Pour leurs articles merci à : Serge, Guy, Laura, Nicole,
 Françoise, Mohammed, Jean-Claude,
 Moquette / PAD : Guillaume L.
 Corrections : Houshang.

Evolution sur le Nord 77



édito

L'analyse du marché du travail sur l'année 1999
 Par la directrice déléguée de l'ANPE nord Seine et
 Marne

**Une baisse du chômage
 près de 2 fois supérieure à
 celle de la
 Métropole ou de l'île de
 France.**

Les effets conjugués de la re-
 prise économique (croissance
 de plus de 3%), des emplois
 jeunes: voire de la RTT, font
 progresser les volumes d'em-
 plois de plus de 466 000 au
 niveau national soit + 2%. Sur
 le champ concurrentiel mar-
 chand, les effectifs des
 salariés augmentent de 375
 000 soit +2,7% (après 280.000
 en 98 et 208.000 en 97).

Les effectifs salariés augmen-
 tent de 375 000 soit +2,7%
 (après 280000 en 98 et 208
 000 en 97). En Seine et Marne
 le pôle de Roissy en France et
 les secteurs attractifs de Marne
 la Vallée (Val d'Europe, Euro-
 disneyland...) favorisent le dy-
 namisme du marché du travail.
 A cela il faut ajouter l'effet des
 emplois jeunes (3650) et la
 mise en oeuvre de la R.T.T.
 (+2300 créations nettes). Selon
 la source Assedic: les effectifs
 des salariés du secteur privé du
 département atteignent 270
 000. Sur un an l'évolution des
 emplois sur ce champ est donc
 de près de +4%, soit une

augmentation de plus de
 10 000 salariés qui contribue
 à la forte baisse du chômage.
 Parallèlement, le nombre de
 demandeurs inscrits à l'ANPE,
 pour la France entière: au
 nombre de 2637000 à fin dé-
 cembre 1999 diminue sur un
 an de -11,7% (avec -11.1%..
 la baisse est globalement iden-
 tique en île-de-France).

Sur la Seine et Marne, avec -
 19,6% cette diminution est en-
 core plus marquée et davan-
 tage encore sur le Nord Seine
 et Marne avec -21,4%. A fin
 décembre 1999, la Seine et
 Marne compte 41 700 deman-
 deurs et 22 500 sur le nord,
 contre respectivement un an
 auparavant 51 900 et 28 700.
 Cette baisse provient à la fois
 d'une diminution des entrées
 au chômage (-10,2% d'inscrits
 à l'ANPE par rapport à 1998)
 et d'une forte augmentation de
 la probabilité de sortir du chô-
 mage (avec une progression
 du taux de sortie de plus 7
 points, le taux atteint 51% en
 1999). La diminution du
 chômage touche globalement
 l'ensemble des publics. Notons
 qu'elle est plus forte pour les
 jeunes que pour les plus de 50
 ans (sur le nord seine et
 marnais par exemple
 respectivement -31% contre -
 19%), plus élevée pour les
 hommes que pour les femmes
 (toujours sur le nord -22%
 contre -20,8%) plus pour les
 ouvriers qualifiés que les non
 qualifiés (-30% contre -20%).

(Suite p 4)

charte
d'intérim

Demain, une charte qualité 3e - intérim. son but : définir vos compétences et votre parcours pour partir sur des bases claires avec votre agence

Actualité

Une première !

Un groupe de travail vient de se constituer au sein de l'association 3 E. Il a pour tâche de mettre en place une opération pilote qui consiste à élaborer une « charte qualité emploi intérim ». Ce document, cosigné par la société d'intérim et l'adhérent de 3 E, permettra à ce dernier d'être intégré dans le monde du travail, sécurisé, formé, reconnu, ainsi que motivé. En effet, l'identification des compétences des adhérents et leur engagement dans les secteurs d'activité qui sont les leurs sont au centre de cette charte.

Elle a ainsi pour principales orientations :

- **l'honnêteté de l'information** fournie par les signataires, sa transparence, qui est indissociable de l'honnêteté de sa restitution ;
 - **l'objectivation des compétences** et du projet professionnel à travers le bilan des savoir-être et savoir-faire, qui permet une identification sûre du parcours ;
 - **l'adaptabilité à l'environnement de travail et au poste**, qui découle de l'engagement fort de l'offreur de services sachant intégrer les évolutions de manière générale. .
- Des contacts avancés

ont déjà été noués avec la Ste ADIA, d'autres sociétés seront approchées très prochainement.

Nous vous tiendrons bien sûr informés de l'état d'avancement de cette action dans les prochains numéros..

Guy / serge



AGENDA

Jeudi 5 octobre

« Les rencontres pour l'emploi »
Centrex de Lognes

A prévoir en Octobre

« Internet et l'emploi, mieux rapprocher l'offre et la demande »
Espace Lino Ventura-Torcy

réels, avec « solutions » radicales, rappellent l'absurdité de ceci.

Humeur (s)

C'est pas normal !

La sélection à l'embauche basée sur des modèles dépourvus de considérations humaines renvoie à un mode de « penser » aux terrifiantes implications.

Edicter des règles et dicter des normes reviennent à peu près au même, « normer » signifiant régler, vérifier si tout est droit. Avec l'inhumaine pression de l'« économisme » le chercheur d'emploi le vit au quotidien ; le marché du travail, comme n'importe quel autre marché, subissant la dictature

de normes...*extrêmement droites*. Les plus acharnés défenseurs des intérêts économico-individualistes se donnent en effet pour règle de ne jamais limiter leur liberté, puisque celle-ci commence là où s'arrête celle d'autrui !

Le droit naturel à être « tordu » est ainsi impitoyablement piétiné

vous devez correspondre au Modèle, sous peine d'être redressé (*par la force*) puis dressé (comme un chien). Et les normes utilisées sont d'autant plus efficaces en terme d'épuration qu'elles ne se limitent pas au parcours professionnel et à la formation... Quelques exemples

Des solutions à vos problèmes...

L'âge : ne pas être trop vieux ni trop jeune.
Solution : avoir l'âge exact du recruteur.

La couleur de peau : le plus blanc possible, avec de plus un nom « français ».
Solution : être écorché et ne pas avoir de nom.

Sources : ASH
Pratique.fr

Infos pratiques

UFC - Que choisir

(union fédérale des consommateurs)
Tel : 01 43 48 55 48
3615 Que Choisir (2,23 €/min)
www.quechoisir.org

C.I.B.C

(centre inter-institutionnel de bilan de compétence) (out 1)
22, rue Pierre Mendès France
77200 Torcy
Tel : 01 60 17 42 54
Du lundi au vendredi
9H - 12H 30
14H - 18H Le samedi sur rendez-vous

Harcèlement moral

Association « Mots pour maux »
85 rue Charlot 75003 Paris
Tel : 01 40 47 86 34

INTERIM

ATTENTION ! Un contrat de travail temporaire écrit est obligatoire au début de chaque mission. Il doit être adressé au salarié au plus tard dans les deux jours ouvrables suivant le début de la mission.
L'agence d'interim doit y faire figurer :
la date de fin de mission ;
la qualification du salarié,
les modalités de la rémunération,
les dates de début et fin de mission,
la période d'essai éventuelle

SMIC HORAIRE

+ 3,2 % (+2,2 F)
Au 1^{er} Juillet
Smic mensuel : 6373,17 brut
pour 151,67 H

Humeur (s) suite...

Le sexe : si on est une femme, renoncer à de nombreuses professions et accepter n'importe quoi.
Solution : être hermaphrodite.

Le look qui tue : il est indispensable, quitte par exemple à être étranglé par une cravate. *Solution* : un seul uniforme pour tous.

« **L'aisance relationnelle** » : ne pas avoir l'air triste ou fatigué ; avoir une élocution et des postures aussi droites qu'une équerre.



Un candidat parfait ...

Solution : être un robot.
Chaque chercheur d'emploi conserve ainsi en mémoire le souvenir d'individus ayant nié son droit à la vie... Si l'adage « œil pour œil, dent pour dent » était appliqué, il laisserait la place à ceux qui le méritent...

Serge

Expérience

PRIVE D'EMPLOI

Pour la bonne marche de la société, il faut se fondre dans celle-ci, en acquérir son âme, remplacer ceux qui partent, partager leur travail. Pour la bonne marche, on compte sur vous...

...On vous apprécie, vous êtes un des meilleurs, vous la faites vivre cette société.

Bien sur vous avez vu vos amis, vos collègues partir, on ne le savait pas toujours. Parfois on vous expliquait que pour bien des marchés, de la conjoncture, du profit, de la restructuration, donc pour la bonne marche de l'entreprise et de là même pour votre bien vivre à l'intérieur de celle-ci...

Et puis un jour, à cause du marché, de la conjoncture, du profit, et de la restructuration...

Vous êtes assis là, sur une chaise, face à une feuille, le stylo à la main, prêt à apposer votre signature car votre nom est bien là, inscrit. Quelques minutes pour gommer quelques années de votre vie, de votre travail, de souvenirs, et disparaître pour le bien être de cette entreprise et de ceux qui sont à l'intérieur de celle-ci.

Quelques minutes pour gommer quelques années de votre vie

En partant, vous avisez les « autres », ceux qui restent. Vous vous reconnaissez en eux, quand il y a quelques mois vous étiez à leur place, dans leur regard, leurs mots, leur gêne, leur sourire, leur « bonne chance ».

Quelques instants furtifs, pour se dire au revoir. Mais quoi dire, qu'écouter,

qu'entendre, que penser ? La tête est déjà ailleurs... Les démarches, les découragements, les espoirs, les joies, les tristesses, ces semblables à affronter, enfin plus tout à fait semblables puisque « on » ne fait plus partie de la « norme » de notre société.

...Ces semblables à affronter...

« Nous » voici chômeur. Chômeur qui comme le dit le « Larousse » est « une personne qui, ayant eu une profession, a eu un contrat d'emploi qui a pris fin ou a été temporairement interrompu et qui se trouve en quête d'une occupation rémunérée. »
L'ai-je demandé, ? M'a t'on laissé le choix ? Si je lis le « Larousse », je suis chômeur. Si j'écoute une voix, je suis privé d'emploi ? Pourtant, l'emploi ne donne t il pas salaire, le salaire des achats, les achats des emplois, les emplois... du travail, de la fabrication, donc du profit pour la société et le profit dans le marché, la conjoncture...

Jean-Claude

attention !

En raison des congés, pas de fête mensuelle en Juillet/Août.
Pour permettre une meilleure participation des adhérents aux rencontres festives. Le conseil propose des rencontres à thèmes plus espacées.
La prochaine ? Mercredi 20/09 à 19H
Un rappel sera fait en temps utile.

Édito (fin)

Cependant la forte mobilisation des agents de l'ANPE et les efforts réalisés par ses partenaires (*collectivités territoriales, missions locales pour l'emploi des jeunes...*), partenaires à qui l'ANPE délègue une partie de ses services, contribuent à faire baisser davantage le chômage de longue durée (-25%). Un des objectifs majeurs du service public de l'emploi.

Par espace géographique la situation reste malgré tout différenciée. Ainsi la baisse est plus sensible sur la zone de Chelles (-25%) que sur celle de Coulommiers (-15%) où les moyens de transports limités rendent plus difficile la recherche d'emploi. Certains secteurs d'activité en pleine expansion qui, compte tenu de la forte baisse du chômage peuvent connaître quelques difficultés de recrutement.

Nous constatons que cette conjoncture favorable, d'autant plus favorable qu'elle se situe en Seine et Marne, crée quelque tension sur le marché du travail. On peut parler sur certains secteurs de difficultés de recrutement, très exceptionnellement de « pénuries » de qualification. La baisse très forte du chômage risque d'amplifier ces phénomènes.

Ainsi sur certains métiers relatifs à l'hôtellerie - restauration, la construction, le commerce... les demandeurs d'emploi inscrits peuvent se voir proposer plusieurs offres d'emploi, certains donc commencent à avoir le choix. C'est un retournement de situation auquel on assiste. La recherche de candidats par les entreprises devient concurrentielle, avec un effet probable, on le voit d'ores et déjà, sur le niveau des salaires.

Expérience

Un succès qui se confirme.

une approche différente de l'emploi.
de chaque côté de la Méditerranée.
Deux stratégies de recherche.

Dix huit années ont été consommées dans une entreprise, de l'autre côté de la Méditerranée, sous un climat de responsabilité bien déterminée et aux tâches évolutives.

Arrivée au mois d'août 1999. Constatation et changement radical : je suis un demandeur d'emploi qui n'a aucune information des ASSEDEC ou des ANPE pour transférer ses compétences et ses capacités. et discernement. L'emploi traversant une crise et, les organismes cités ne peuvent faire connaître les droits et garanties permettant de valider les compétences et capacités

du demandeur d'emploi en lutte sur le site de sa recherche.

Un dispositif salutaire mais à consommer avec modération et discernement. La bataille n'a cessé de s'étendre à l'association 3 E. Le courage et la volonté des bénévoles sont un signe indéniable de leur utilité sur la scène de l'emploi et du secours qu'ils apportent sur les actions du drame de la recherche. La réalisation des CV, Des lettres de motivation et les simulations d'entretien filmées ont donné des résultats très favorables. On peut dire que 3 E est le lieu que nous réservons

Découverte



Photo : Prunelle G.

Femme vu par Miro.
Fondation Miro - Barcelone.

« Heureuses » qui
comme Ulysse ont
fait un beau
voyage..
le 8 mars.
journée de la
femme .

De la gare d'Orsay à
Cézanne. De Degas à Renoir.
Gauguin. Manet. Monet
etc...

Les femmes de 3 E se sont faites complices des jeux de séduction des peintres du siècle dernier, en compagnie, bien sûr, de quelques hommes de l'association.

Jeux d'enfants, , Jeux infantiles, jeux plus graves. De la lumière à l'ombre, les femmes étaient bien présentes sur les toiles offertes à notre sagacité. Mères, épouses, amante, les hommes ont posé leur regard. De l'émotion nous en avons eue, jusqu'au réalisme de JACK MALCZEWSKI : du moment existentiel qui interroge les 3 âges de la vie avec « a mélancolie », aux vertus théologiques du triptyque des *Trois têtes: la foi, l'espérance, et la charité* ; l'apaisement nous a

été offert avec les *Tournesols sur carton*. L'époque laisse des traces de l'absence des femmes dans l'expression picturale. Où est l'émotion de ces femmes ? La joute du trait était-elle inconvenante ou dérangeante ?...

Celle école buissonnière du 8 A valu une belle rencontre à Marie-Isabelle avec une toile de Van Gogh - *La nuit étoilée*. Une émotion plus dense pour elle, un quelque chose de particulier, et de l'insaisissable. Quelques jours plus tard Marie-Isabelle retrouve un emploi... rue Van Gogh ! Il y avait comme un parfum de contentement...et un beau souvenir pour elle et pour nous.

Françoise & Nicole

à la critique aux débats d'idées, au droit de postuler à l'emploi qui nous concerne. C'est aussi une action unique en Île-de-France.

Tous les sujets abordés ont montré la nécessité de lutter pour préserver l'unité des rangs et connaître la nature des décideurs qui recrutent.

Ce qui permet à l'adhérent d'être efficacement autonome dans sa recherche d'emploi.

Mohammed

Journal édité par les
adhérents de l'association 3E

Château des Charmettes
BP 08
77207 Torcy cedex

Tel / fax : 01 64 66 22 49
www.3e-torcy77.org